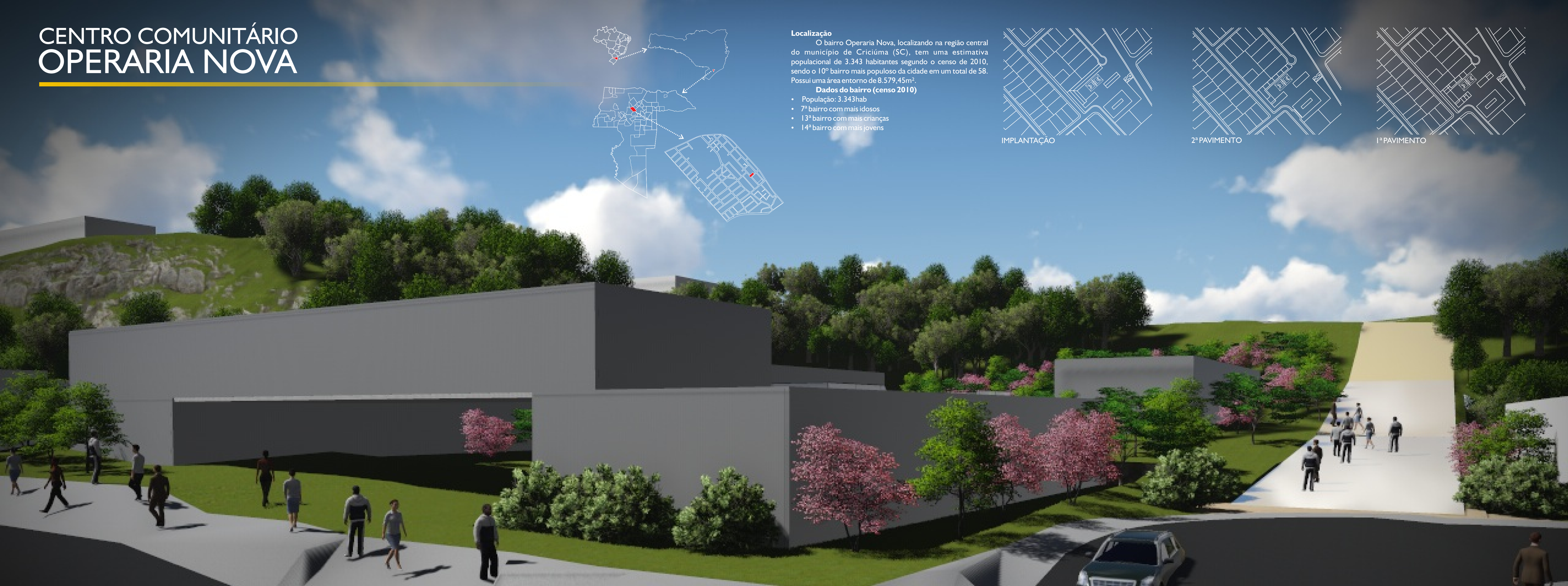


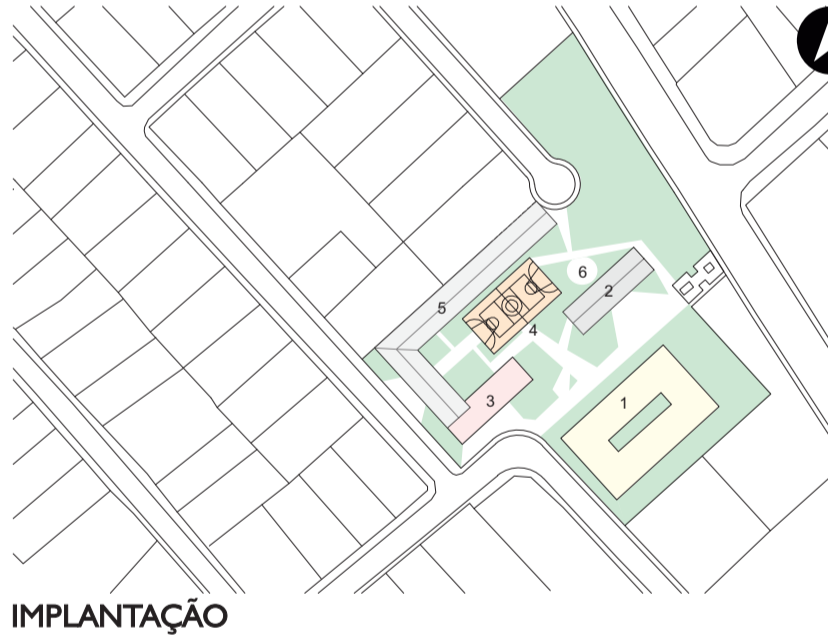
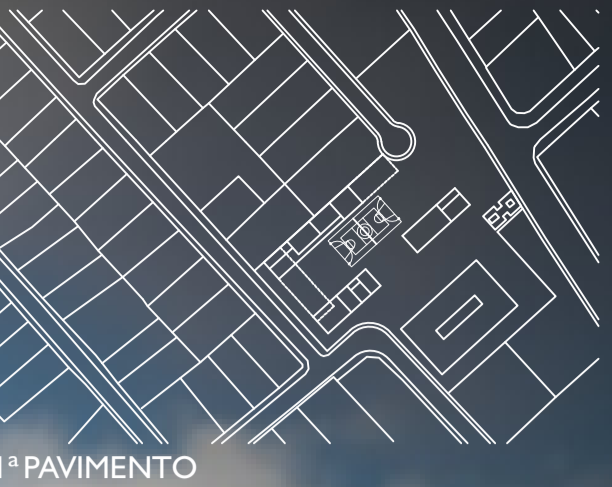
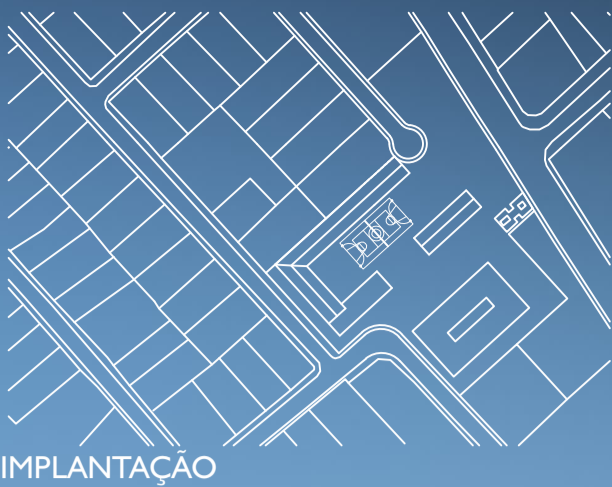
CENTRO COMUNITÁRIO
OPERARIA NOVA



Localização
O bairro Operaria Nova, localizando na região central do município de Criciúma (SC), tem uma estimativa populacional de 3.343 habitantes segundo o censo de 2010, sendo o 10º bairro mais populoso da cidade em um total de 58. Possui uma área entorno de 8.579,45m².

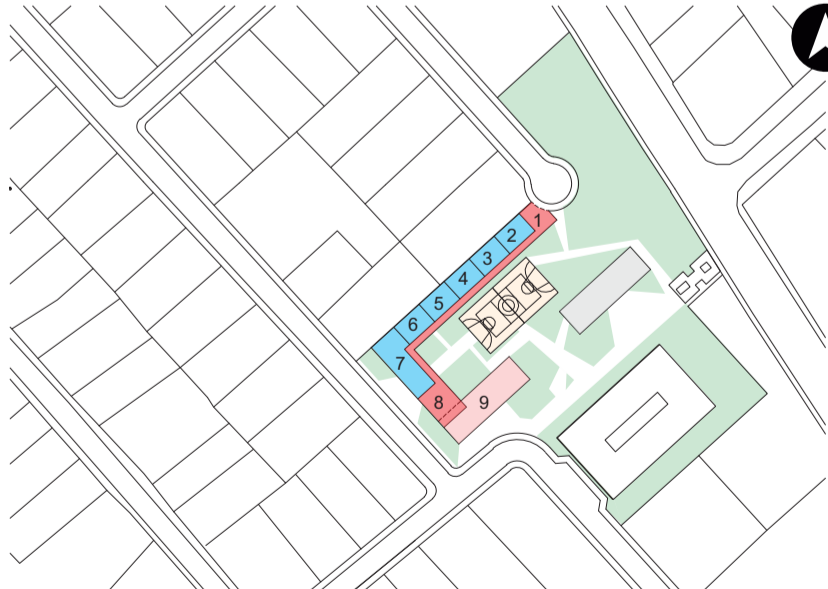
Dados do bairro (censo 2010)

- População: 3.343hab
- 7º bairro com mais idosos
- 13º bairro com mais crianças
- 14º bairro com mais jovens



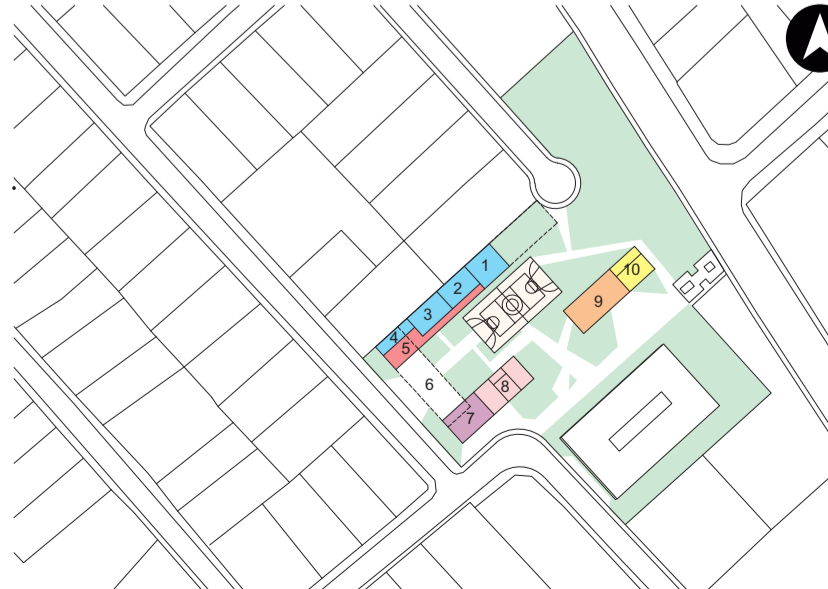
A partir da decisão dos lugares onde não poderiam haver edificações optou-se por conformar o edifício de forma que se se tenhas seus ambiente todos conectados, físico e visual.

- 1- Creche existente
- 2- Cancha de bocha com bar
- 3- Terraço com café
- 4- Quadra poliesportiva
- 5- Bloco com salas
- 6- Playground



A definição do segundo pavimento foi pensado de modo que concentrasse os serviços mais específicos.

- 1- Recepção secundaria
- 2- Sala de musica
- 3- Sala de dança
- 4- Clube de mãos
- 5- Sala multiuso
- 6- Sanitários
- 7- Biblioteca/Museu
- 8- Café/lounge
- 9- Terraço com café



A definição do segundo pavimento foi pensado de modo que concentrasse os serviços mais específicos.

- 1- Oficinas
- 2- Sala multiuso
- 3- Clube de idosos
- 4- Sanitários
- 5- Exposições/circulação
- 6- Feirinhas
- 7- Recepção/administrativo
- 8- Administrativo
- 9- Cancha de bocha
- 10- Bar/cozinha

Introdução

Centros sociais urbanos oferecem atividades de lazer, cultura, inclusão digital, informação, formação e qualificação profissional, educação infantil, atenção a saúde e apoio a grupos de convivência, visando fomentar a organização e fortalecimento de vínculos nas comunidades.

A área de estudo se trata de uma parte do núcleo urbano central da cidade de Criciúma, o bairro Operaria Nova, este veio, por conseguinte do bairro Operaria Velha atualmente Santa Barbara. O bairro criou-se para atender a demanda de trabalhadores da mineração, atividade econômica que alavancou o crescimento e o desenvolvimento do município, com a implantação de minas na região era conveniente que os trabalhadores morassem perto. Desde então os espaços públicos começam a surgir, locais de lazer para os trabalhadores.

O bairro atualmente sofre por diversos fatores, uma condicionante forte é a topografia, com vários morros o bairro não oferece grande acessibilidade ao pedestre, como também a falta de espaços públicos de lazer e convivência.

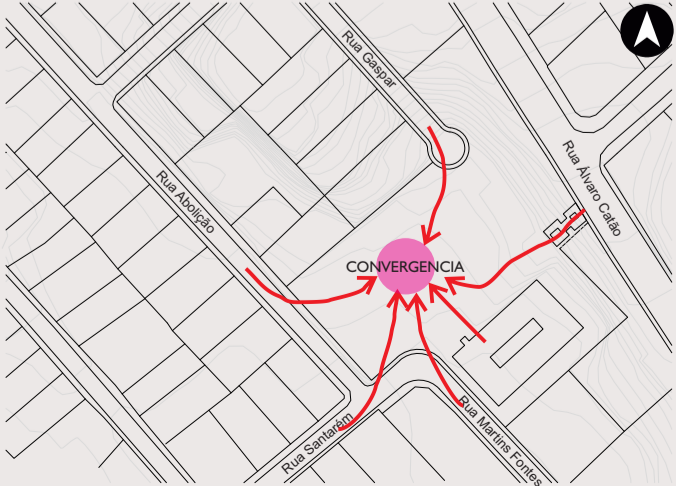
Considerando que o lazer sempre teve uma influência muito grande na formação de sociedade, principalmente quando esses estão associados a espaços públicos, se volta a notar a situação atual do bairro Operaria Nova e torna-se evidente a necessidade de qualificar um espaço público com o foco em socialização, lazer comunitário, e convívio dos que ali residem.



- Instituição considerada
- Borda com comercio existente
- Residências que permanecem
- Talude, área não construir



- Criança creche existente
- Esportivo bocha
- Convivencia/recreativo/quadra
- Recreativo
- Ensino/clubes
- Administrativo/exposições
- Paisagismo APP
- Serviços



Problemática e justificativa

A criação de um centro comunitário social é uma proposta que se justifica, nesse momento em que vivemos na história de isolamento e de cada vez mais individualização que a modernidade tem provocado na vida das pessoas, e por conseguinte leva a destruição de laços afetivos, provocando maior segregação e infelicidade.

Encontra-se na cidade de Criciúma vários bairros com os mesmos problemas, mas destaca-se o bairro Operaria Nova por este fazer parte da região central, como o próprio Centro, Santa Barbara e o bairro Santa Catarina. O bairro desde a sua formação foi caracterizado - até pelo nome - como uma vila operaria, sendo que desde sempre existiu atividades comunitárias, como festas religiosas ou atividades no Grêmio Recreativo Esportivo Operaria Nova (GREON).

Segundo Martins (2006) as políticas públicas para o lazer não eram consideradas para a construção da cidadania ao longo dos séculos XVIII e XIX, entretanto nas últimas décadas essas concepções sofreram alterações. E as novas propostas no campo da cultura e do lazer, entendem ser dos municípios o dever de disponibilizar espaços com essa temática à população, juntamente com a reflexão das atividades desenvolvidas nos mesmos, como forma de estimular uma vida comunitária integrada.

A partir desse breve levantamento é visível a necessidade do bairro de um espaço público de qualidade que volte a unir os moradores visando o melhor para todos.

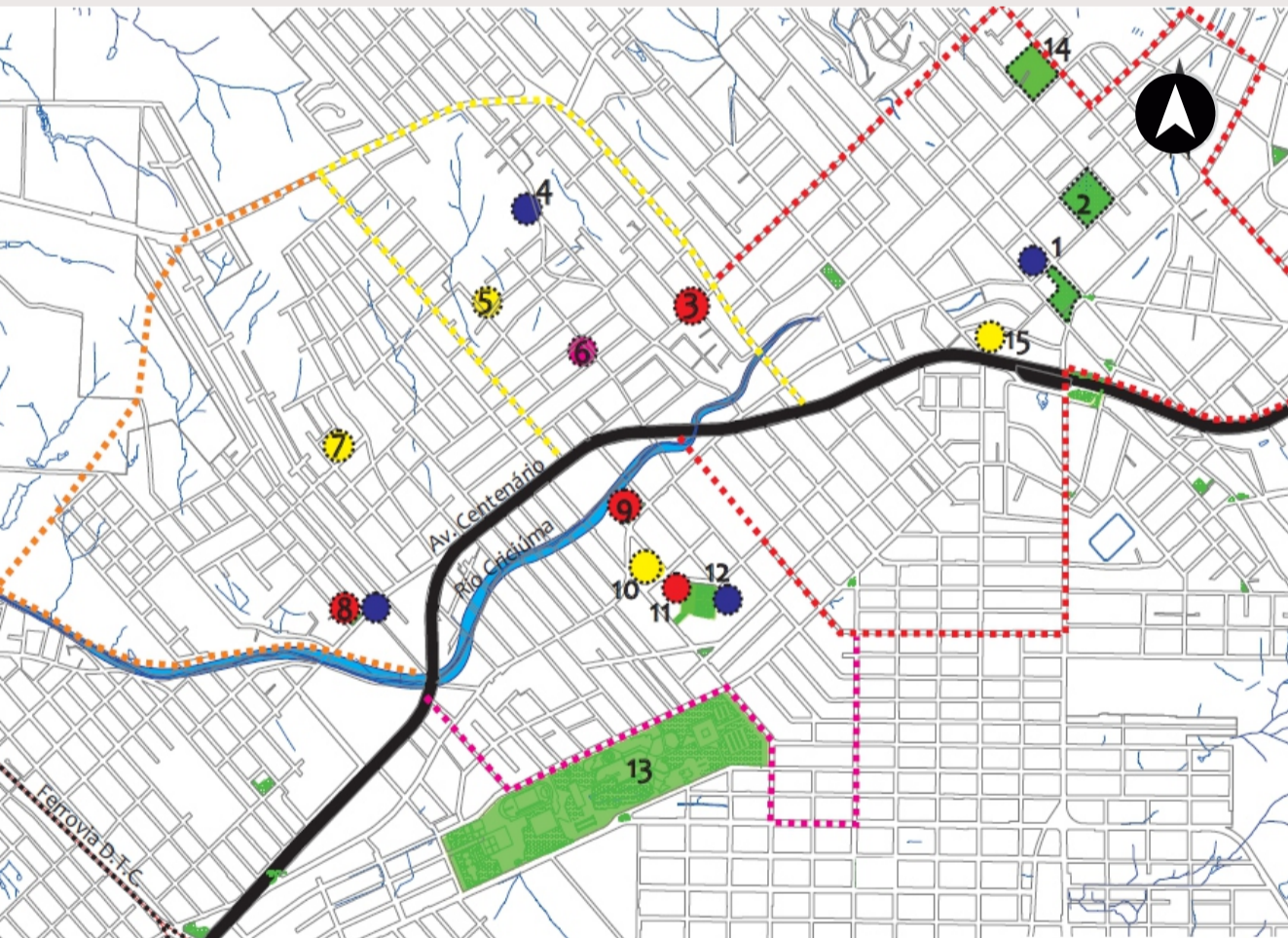
Objetivos

Objetivo geral

Desenvolver um partido arquitetônico de um centro comunitário para lazer, convívio voltado à comunidade do bairro Operaria Nova, na área central de Criciúma/SC, buscando atrativos para todas as idades, com foco na integração social nesta localidade.

Objetivos específicos

- Estudar sobre a importância dos espaços e equipamentos públicos, suas relações no meio social urbano e a cidades.
- Estudar a formação histórica dos bairros que constituem a região central de Criciúma/SC, estabelecendo relações com o bairro Operaria Nova, sociais, econômica e espaciais.
- Identificar potencialidades e deficiências do recorte com relação com as áreas de uso publico e espaços de convivência.
- Estudar referenciais arquitetônicos e urbanos que tratem de centro cominatórios e áreas de uso publico.
- Estudar condicionantes na área de abrangência do centro comunitário (topografia, insolação, fluxos, acessos, tipos de uso, etc) definindo: diretrizes projetuais conceitos, programa de necessidades, materialidade, tipos de edificação, etc.
- Definir um partido arquitetônico de um centro comunitário, que considere as diretrizes projetuais.



Mapa equipamentos publicos, adaptado Fonte | PMC, www.criciuma.sc.gov.br

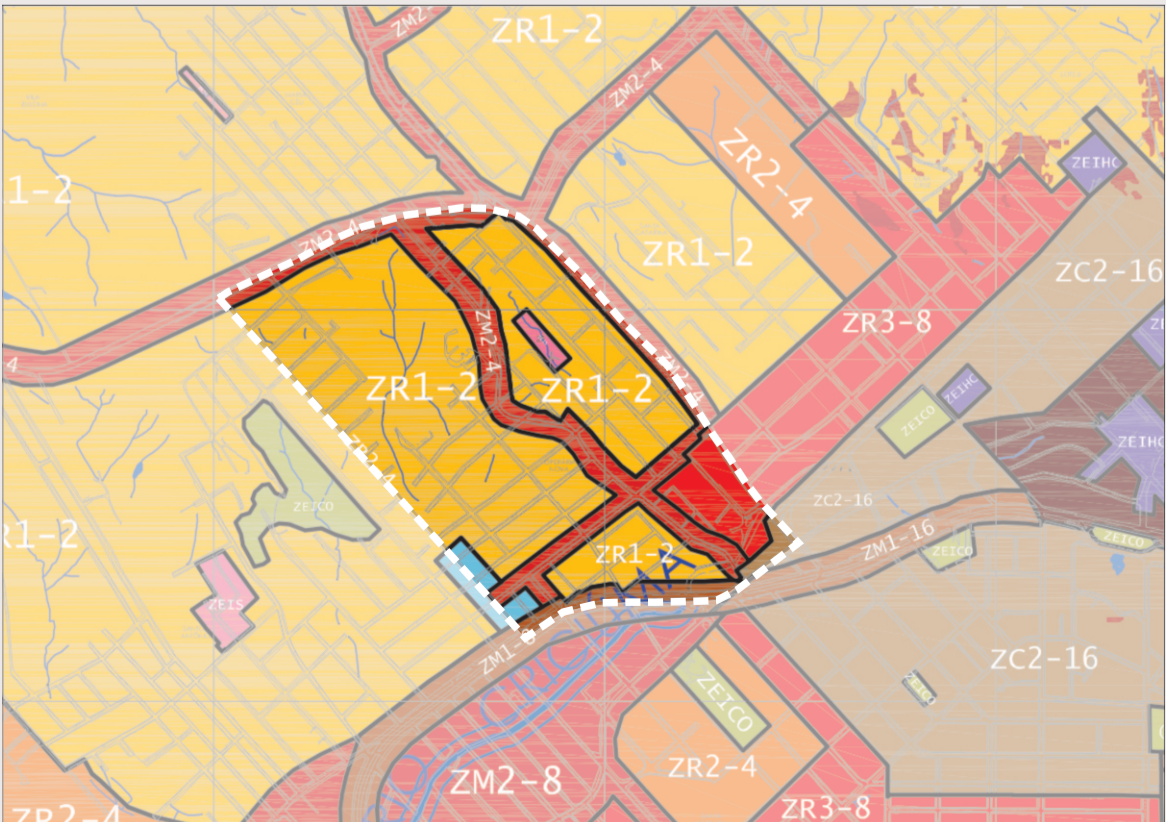
Equipamentos geral

O bairro não possui nenhuma área de lazer, esporte público. Entretanto no bairro se encontra equipamentos de nível regional, como o Hospital Materno Infantil Sta Catarina (5) e a Policia Federal (6).

Em comparação aos bairros próximos o bairro é o que tem menos equipamentos públicos de lazer.

Legenda

1. Praça Nereu Ramos
2. Praça do Congresso
3. GREON
4. Hospital Sta Catarina
5. Escola Básica Milioli Pescador
6. Policia Federal
7. Escola Giacomo Zanette
8. Centro comunitário e Igreja Sto Antonio
9. Sociedade Recreativa União Mineira
10. Escola Básica Coelho Neto
11. Sociedade Recreativa União Operaria
12. Praça da Igreja Sta Barbara
13. Paço Municipal
14. Gruta de visitação
15. Escola Prof. Lapagasse



Plano diretor Bairro Operaria Nova